
Ágæti nemandi

Á næstu dögum stendur til að þið gróðursetjið tré. Tré eru lifandi og því er nauðsynlegt að meðhöndla þau sem slík. Þið skulið líta á trén eins og gæludýr eða öllu heldur sem gælutré. Farið varlega með þau og reynið að velja þeim góðan stað. Þið skulið lesa vel kaflann um gróðursetningu í námsbókinni og fara eftir þeim ráðleggingum sem þar eru gefnar. Því meira sem þið vandið gróðursetninguna þeim mun líklegra er að hún takist vel. Munið að vera vel klædd við gróðursetninguna.

Hér á eftir fara nokkur verkefni sem þið skulið vinna í tengslum við gróðursetningardaginn.

Fyrir gróðursetningu

1. Hvað er átt við þegar talað er um að grænar plöntur séu undirstaða lífs á jörðinni?

2. Hvað er jarðvegur?

3. Merktu inn á myndina: *rót, stöngul, blöð og blóm.*



4. Hvað merkir ef blóm eru *einkynja/tvíkynja*?

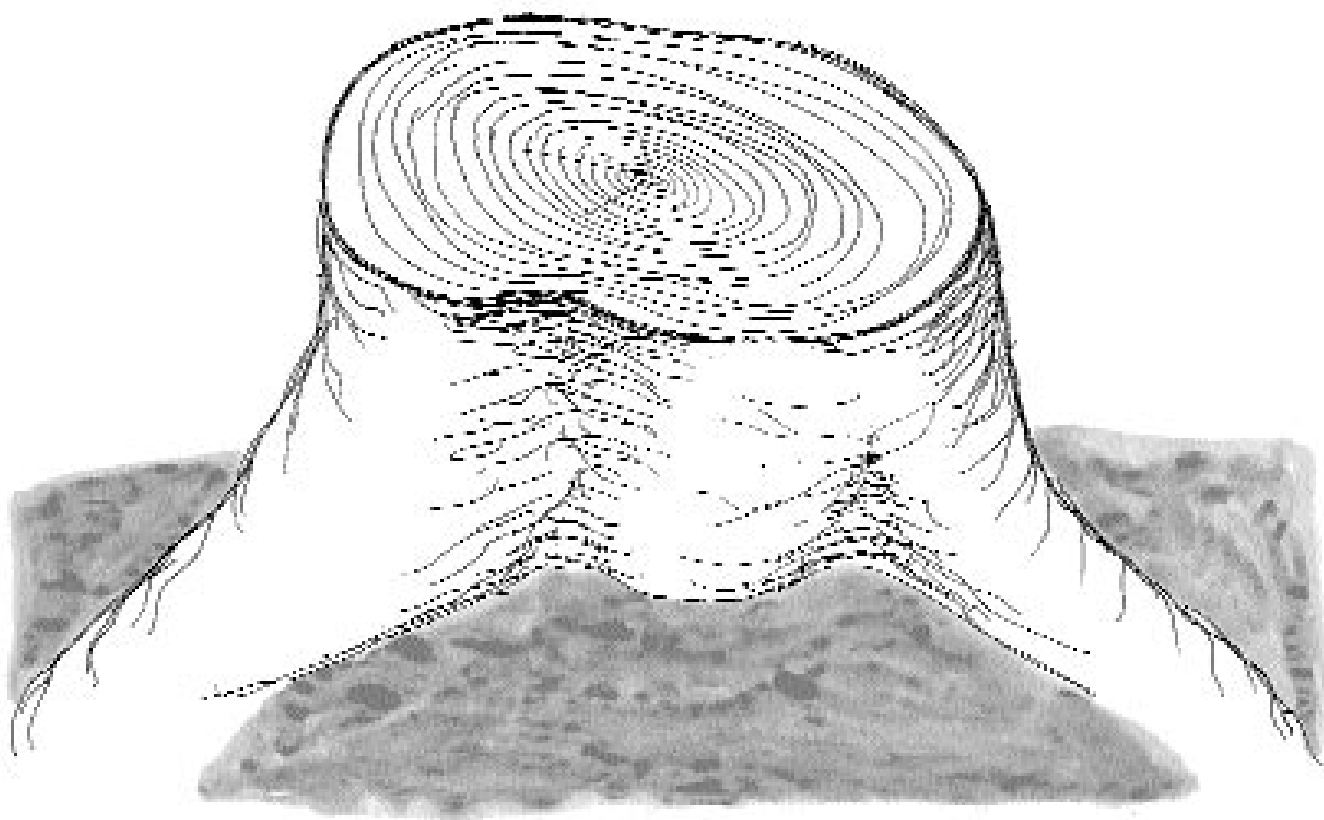
5. Af hverju liggja fræ í dvala?

6. Hvaða gagn gera jarðvegsdýr eins og ánamaðkar?

7. Á myndinni er þversnið af tré. Ef þú telur áhringina getur þú séð hversu gamalt það er.

Hversu gamalt er tréð? _____

Merktu áhringina með atburðum úr lífi þínu (fæðingarári, fæðingu systkina, hvenær þú byrjaðir í skóla og öðru sem þér dettur í hug).



8. Eru einhver tré á skólalóðinni eða í nágrenni skólans. Ef svo er hvað heita þau? Ef þú getur ekki greint þau skaltu biðja kennarann að hjálpa þér.

9. Hverjar eru helstu ástæður gróðureyðingar á Íslandi?

10. Af hverju þarf að vanda vel til gróðursetningar? Nefnið nokkrar ástæður.

11. Hvað er það sem helst þarf að gæta að þegar tré er gróðursett?

Meðan á gróðursetningu stendur

Nú er komið að því að gróðursetja. Munið að þið verðið að vanda ykkur eins og þið getið. Það er nauðsynlegt að plönturnar standi beinar og að þær séu stöðugar. Trén sem þið gróðursetjið eiga að öllum líkindum eftir að standa í marga áratugi og veita mönnum og dýrum skjól. Kannski eigið þið eftir að skoða þau eftir mörg ár og segja: „Þetta tré gróðursetti ég“.

Á meðan þið eruð að gróðursetja skuluð þið leysa eftirfarandi verkefni.

1. Munið þið hvað var sagt í nemendaheftinu um það hvernig á að gróðursetja?

2. Hvernig er/var veðrið?

3. Reynið að lýsa jarðvegi og gróðurfari þar sem þið gróðursetjið ykkar tré. Er þar sandur eða melur? Hvað með gróðurinn? Er skógur, graslendi eða lynglendi í nágrenninu?

4. Hvers konar verkfæri notið þið við gróðursetninguna?

5. Hvað átt þú að gróðursetja margar plöntur?

6. Hvað heitir trjátegundin sem þú gróðursetur?

Teiknaðu mynd af henni.

7. Reyndu að meta gróðurþekjuna, þ.e.a.s. hversu stór hluti gróðursetningarsvæðisins er þakinn gróðri.

8. eru einhverjar aðrar lífverur á staðnum, s.s. fuglar, spendýr eða pöddur?

9. Hversu stórar eru plönturnar sem þið gróðursetjið? Hvað hafið þið langt bil á milli þeirra?

10. Af hverju er betra að gróðursetja við þúfu en uppi á henni?

11. Hvað haldið þið að plönturnar ykkar verði orðnar stórar eftir:

5 ár? _____ 10 ár? _____ 15 ár? _____

12. Hvers vegna er talið gott að gróðursetja nálægt steini?

13. Nefnið nokkur dæmi um það gagn sem menn hafa af skógum og skógrækt.

Eftir gróðursetningu

Vonandi hafið þið haft ánægju af gróðursetningunni og útiverunni sem henni fylgdi. Það verður gaman fyrir ykkur að fylgjast með vexti trjáanna og vonandi eigið þið eftir að gróðursetja mörg tré til viðbótar í framtíðinni.

1. Hvað heitir svæðið þar sem þið gróðursettuð trén og hvar á landinu er það?

2. Af hverju haldið þið að það sé nauðsynlegt að planta trám og rækta upp landið?

3. Hvað getið þið gert til að koma í veg fyrir gróðureyðingu á Íslandi?

4. Hvað getið þið gert til að koma í veg fyrir eyðingu regnskóganna?

5. Nefnið nokkur dæmi um plöntuafurðir sem þið þekkið?

6. Hvert er hlutverk:

Rótarinnar? _____

Stöngulsins? _____

Blaðanna? _____

Blómsins? _____

7. Af hverju eru plöntur misjafnar í útliti?

8. Hvers vegna geta plöntur ekki lifað án vatns?

9. Í nemendabókinni er talað um fyrra birkiskeiðið og birkiskeiðið seinna. Hvað átti sér stað á þessum tímaskeiðum?

10. Hvað er talið að flatarmál skóga hafi verið mikið um landnám? Hvert er flatarmál þeirra um þessar mundir?

Landnám? _____

Á okkar dögum? _____

11. Hverjar eru helstu ástæður þessarar skógeyðingar?

Leikir

Að kynnst tré

Þessi leikur er fyrir tvo þátttakendur eða fleiri og þarf hann að fara fram á svæði þar sem eru a.m.k. nokkur tré. Bindið fyrir augun á mótherja ykkar, snúið honum í nokkra hringi og leiðið hann að einhverju trjána. Látið þann „blinda“ þreifa á trénu og greina útlit þess. Þið getið leiðbeint honum með því að spyrja „hvað er stofninn sver?“ eða „hvernig er bórkurinn?“ Þegar mótherjinn er búinn að skoða tréð góða stund leiðið þið hann til baka, snúið honum aftur í nokkra hringi og takið frá augum hans. Að þessu loknu á „blindinginn“ að finna tréð aftur.



Draumaskógurinn

Þessi leikur felst í því að skapa draumaskóginn. Fáid ykkur liti og skapið skóg eins og þið viljið hafa hann.

